



TABLEAU DE BORD MENSUEL DES MOBILITES

Octobre 2025



Préambule : l'observation et l'évaluation des mobilités



Une démarche globale et systématique d'observation et d'évaluation des mobilités est mise en œuvre par le SMMAG

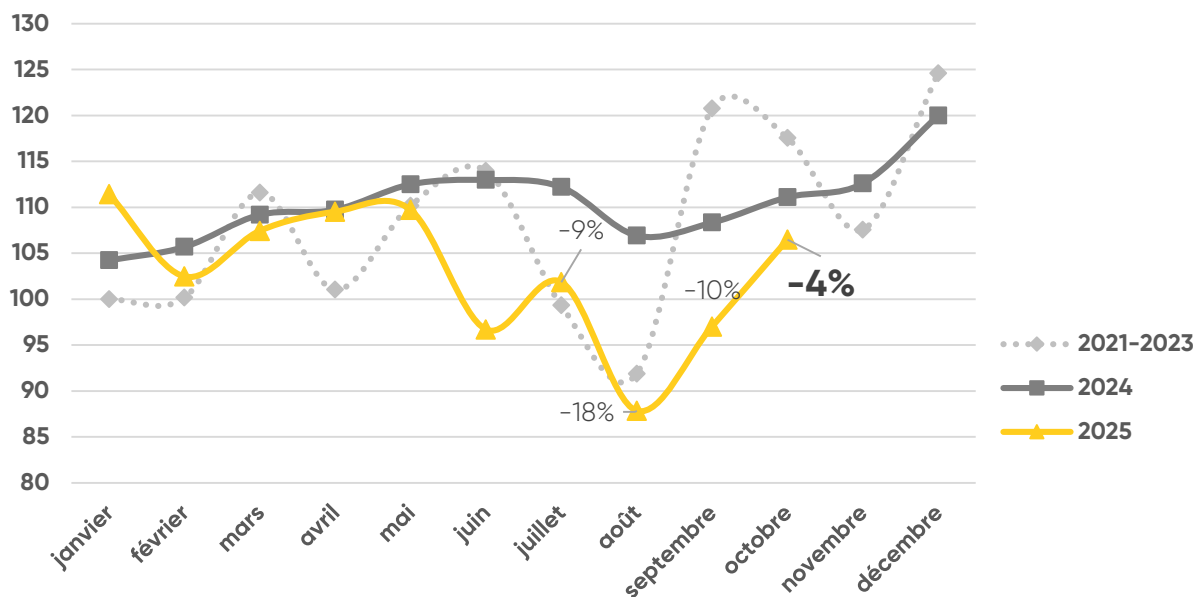
- **De nombreux outils mobilisés**
 - Des enquêtes régulières, des comptages permanents...
 - Des indicateurs synthétiques, des analyses chiffrées...
- **Des suivis et évaluations spécifiques de projets** pour analyser l'évolution des usages et des pratiques
 - Et ajuster si besoin les services ou les aménagements...
- **Un tableau de bord mensuel des mobilités pour partager les analyses de l'observatoire et contribuer à l'aide à la décision**
 - Synthèse des grandes tendances par modes de déplacements
 - Indicateurs mensuels synthétiques sur l'ensemble du périmètre du SMMAG (lorsque les données sont disponibles)



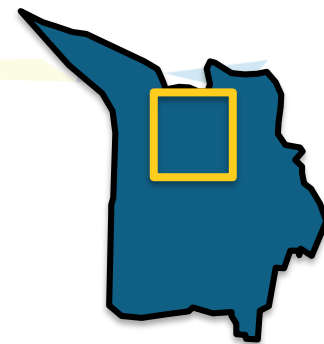
Piétons

Source : SMMAG – 4 compteurs Pyrobox / Eco Counter

Déplacements à pied (ensemble des compteurs disponibles)
évolution de l'indice mensuel (redressé)
(base 100 moyenne janvier 2021-2023)



Territoire – Hyper-centre de Grenoble :



-9% en octobre 2025
(968 850 déplacements)
/ moyenne d'octobre 2021-2023 (1 069 839 déplacements)

X% : évolution
par rapport à
l'année
précédente

Commentaire :

Une fréquentation piétonne de l'hyper-centre grenoblois toujours en dessous des niveaux de fréquentation par rapport à l'année précédente : -4% en octobre 2025 par rapport à octobre 2024.

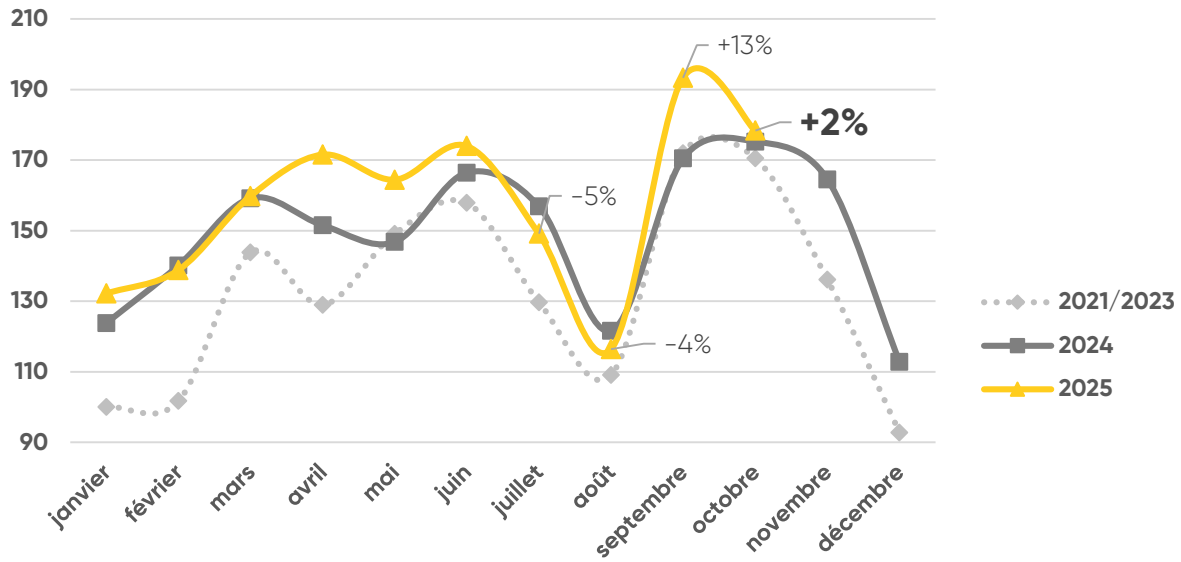
Les chiffres clés (jours de pointe) : Grande rue (19 098 passages le samedi 18 octobre); Rue de Bonne (14 769 passages le samedi 11 octobre); Rue de la poste (10 280 passages le samedi 11 octobre); Rue Lafayette (9 144 passages le samedi 11 octobre).



Vélos

Source : SMMAG – 9 compteurs ZELT / Eco Counter

Déplacements à vélos (ensemble des compteurs disponibles)
évolution de l'indice mensuel (base 100 moyenne janvier 2021-2023)



Territoire – Grenoble
Alpes Métropole :



+5% en octobre 2025
(605 976 dép.) / moyenne
de octobre 2021-2023
(579 222 dép.)

X% : évolution
par rapport à
l'année
précédente

Commentaire :

Une pratique cyclable à la hausse en octobre 2025 par rapport à octobre 2024 (+2%).
Par rapport à la moyenne des mois d'octobre de 2021 à 2023 la pratique est en hausse de +5%.

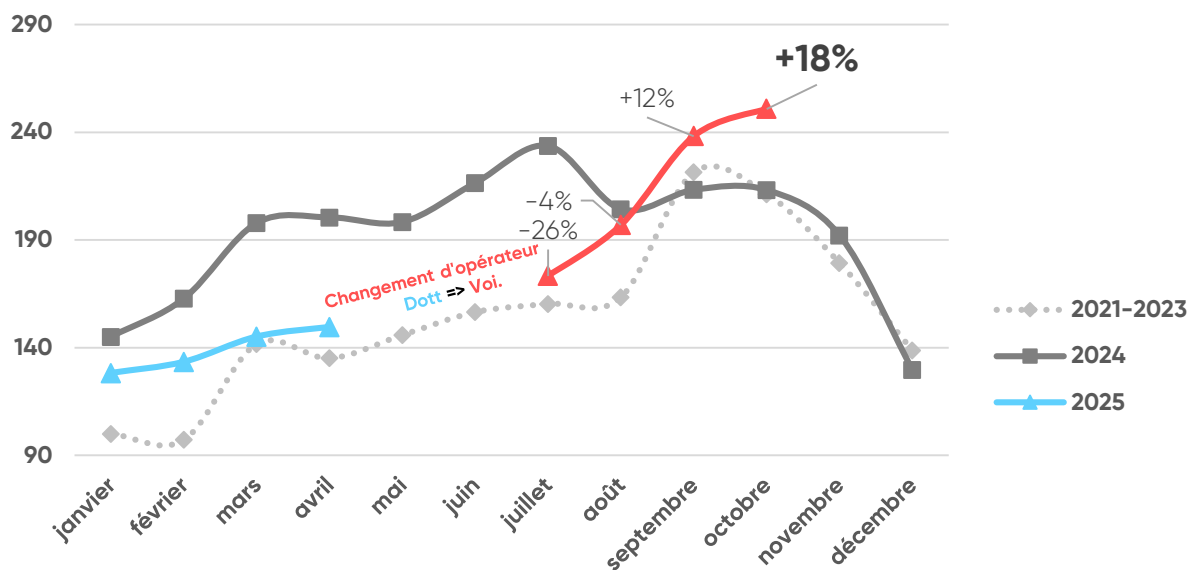
Les sites emblématiques (jours de pointe) : Digue – Saint Martin d'Hères (8 711 dép. jeudi 9 octobre); Rue Léo Lagrange (7 733 dép. jeudi 9 octobre); Boulevard Maréchal Lyautey (6 870 dép. jeudi 9 octobre).



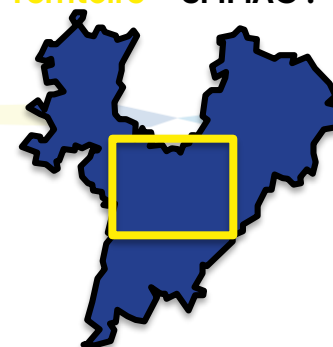
Freefloating

Source : Tier / Pony / Dott / Voi.

Nombre de trajets en trottinettes et en vélos (freefloating)
évolution de l'indice mensuel (base 100 moyenne janvier 2021-2023)



Territoire – SMMAG :



+19% en octobre 2025
(216 425 dép.) / moyenne
de octobre 2021-2023
(182 322 dép.)

X% : évolution
par rapport à
l'année
précédente

Commentaire :

Un nombre de trajets à la hausse en octobre 2025 par rapport à octobre 2024 (+18%).

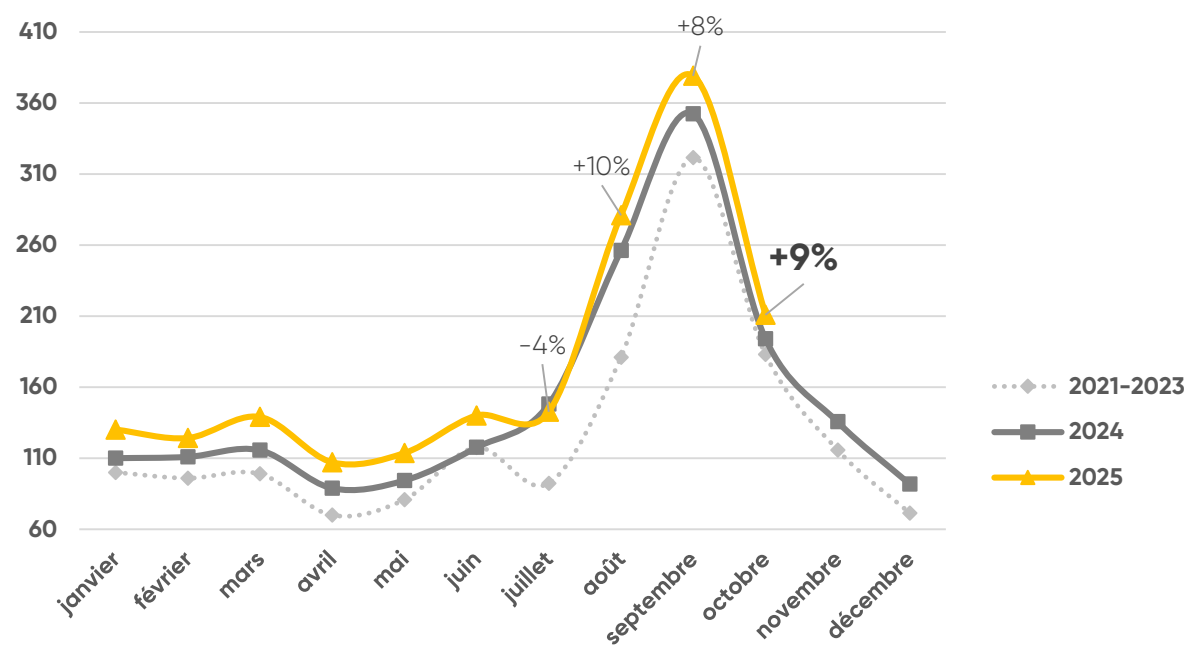
La pratique est également au dessus de la moyenne des mois d'octobre de 2021 à 2023 (+19%).



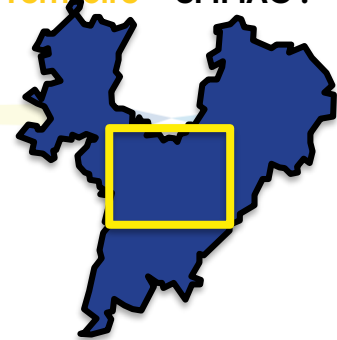
Jour de location Mvélo+

Source : SMMAG – Mvélo+

Nombre de jour de location / évolution de l'indice mensuel
(base 100 moyenne janvier 2021-2023)



Territoire – SMMAG :



+15% en octobre (403 641 jours de location vendus) / moyenne d'octobre 2021-2023 (350 134 jours de location vendus)

X% : évolution par rapport à l'année précédente

Commentaire :

Un nombre de jours de location toujours à la hausse en octobre 2025 par rapport à octobre 2024 (+9%).

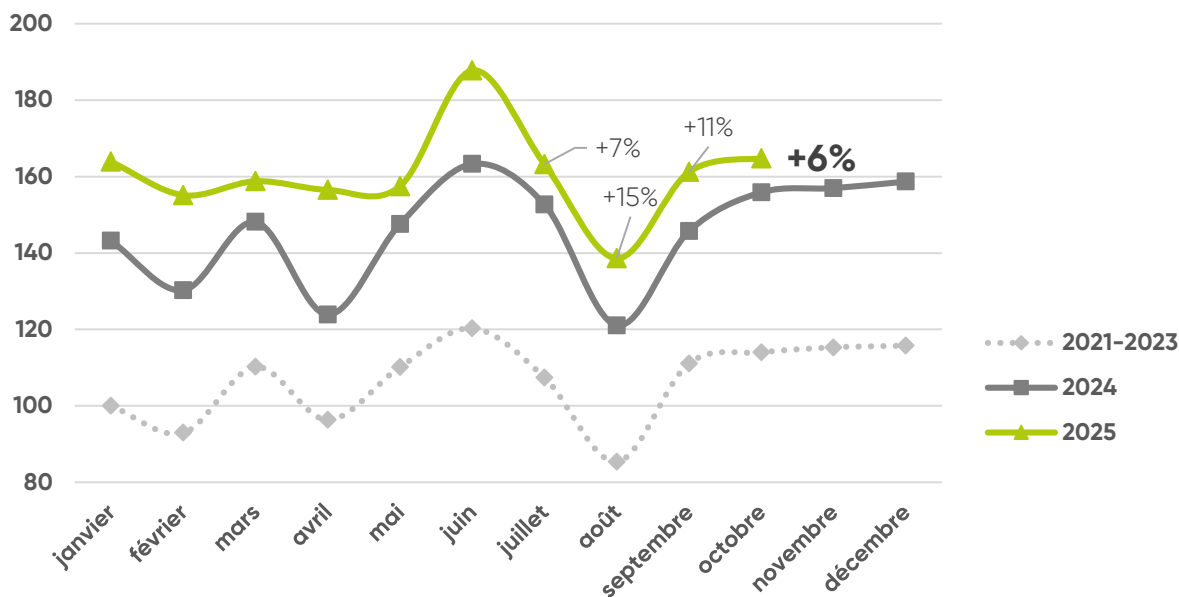
Par rapport à la moyenne des mois d'octobre 2021 à 2023 le nombre de jours de location est en hausse de +15%.



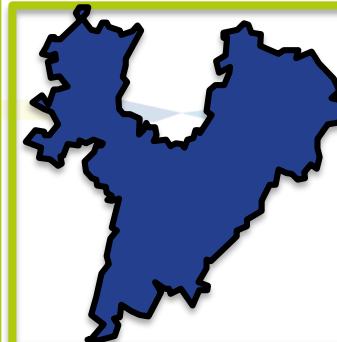
Auto-Partage

Source : Données CITIZ

Nombre de trajets en véhicules CITIZ (Auto-partage)
évolution de l'indice mensuel (base 100 moyenne janvier 2021-2023)



Territoire – SMMAG:



+45% en octobre 2025
(5 513 dép. réalisés) /
moyenne d'octobre 2021-2023 (3 814 dép. réalisés)

X% : évolution
par rapport à
l'année
précédente

Commentaire :

Une pratique à la hausse en octobre 2025 par rapport à octobre 2024 (+6%).

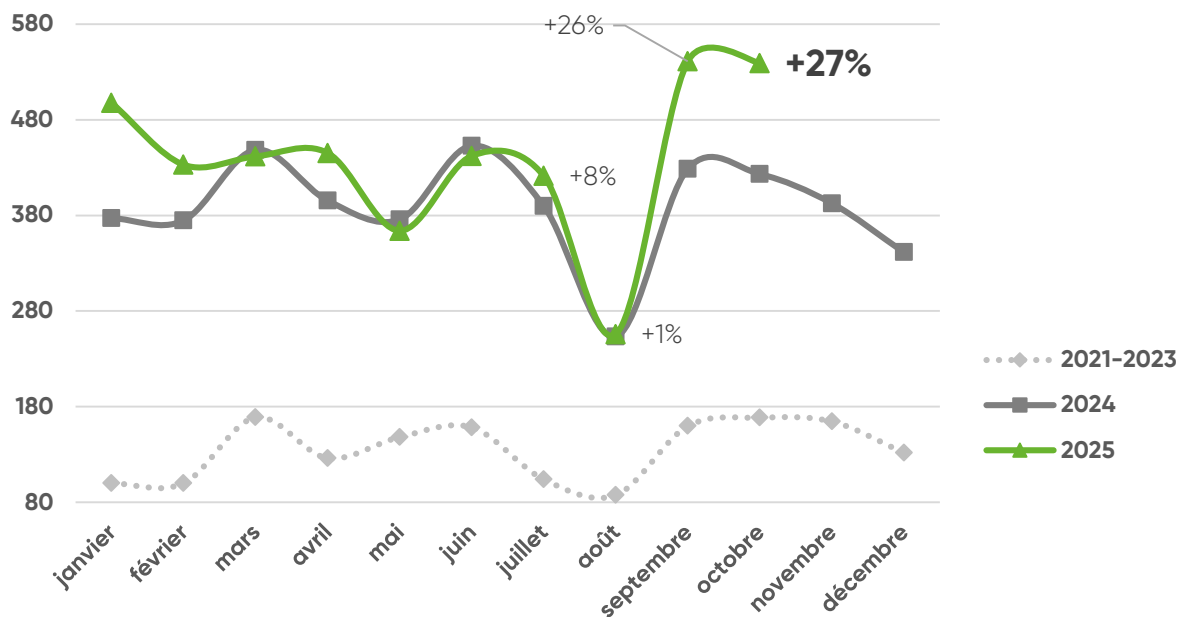
Par rapport à la moyenne des mois d'octobre de 2021 à 2023 le nombre de trajets est en hausse de +45%.



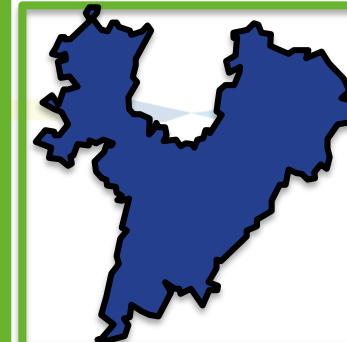
Covoiturage

Source : Données M covoit' Lignes +

Usage du service M Covoit ligne+ (nombre total mensuel de trajets réalisés) (base 100 moyenne janvier 2021-2023)



Territoire – SMMAG:



X3,1 en octobre 2025
(3 037 dép. réalisés) /
moyenne de octobre
2021-2023 (950 dép.
réalisés)

X% : évolution
par rapport à
l'année
précédente

Commentaire :

Une pratique à la hausse en octobre 2025 par rapport à octobre 2024 (+27%).

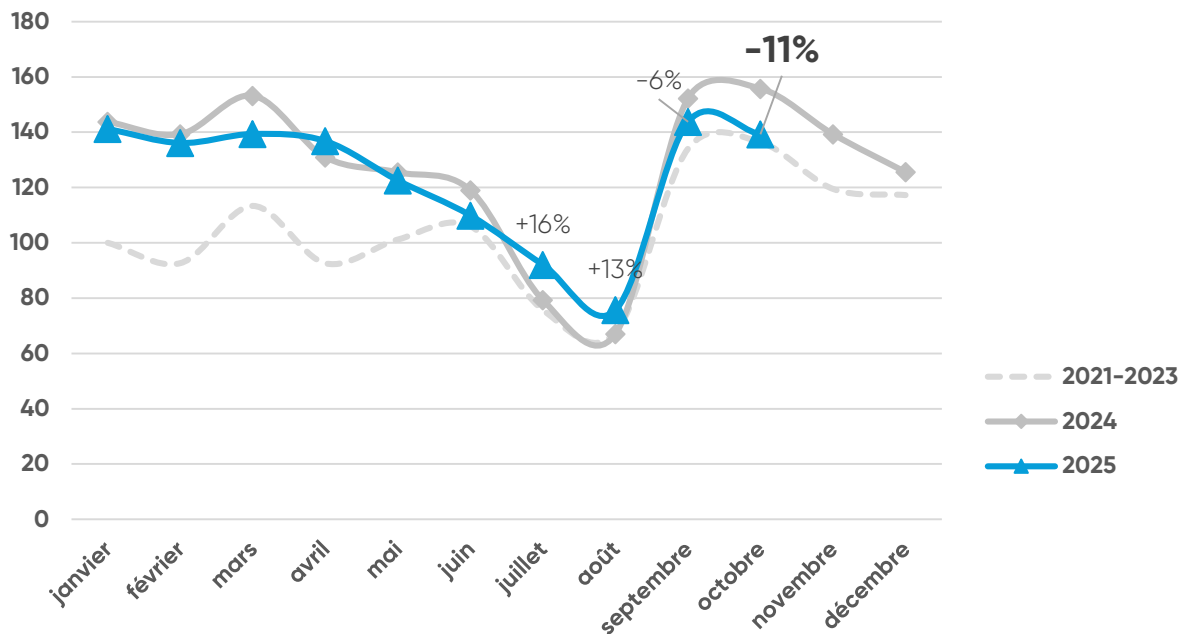
Par rapport à la moyenne des mois d'octobre de 2021 à 2023 le nombre de trajets est 3,1 fois supérieur.



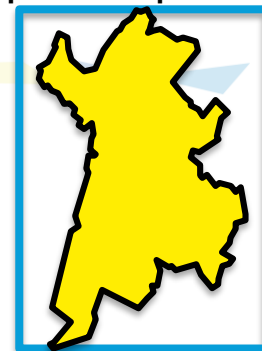
Transports collectifs (Tram)

Source : billetterie / M réso / Tram A, B, C, D, E

Evolution de la fréquentation des tramways (nombre de voyage par mois) (base 100 moyenne janvier 2021-2023)



Territoire – Grenoble Alpes Métropole :



+2% en octobre 2025
(4 849 196 voyages) /
moyenne d'octobre 2021-
2023 (4 748 904 voyages)

X% : évolution
par rapport à
l'année
précédente

**Donnée provisoire pour septembre 2025 dans l'attente des résultats de l'enquête non validation de l'automne 2025 (résultat disponible fin décembre 2025)*

Commentaire :

Une fréquentation à la baisse en octobre 2025 par rapport à octobre 2024 (-11%).

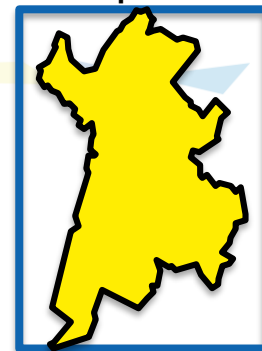
Par rapport à la moyenne des mois d'octobre de 2021 à 2023 le nombre de voyage est en hausse de +2%.



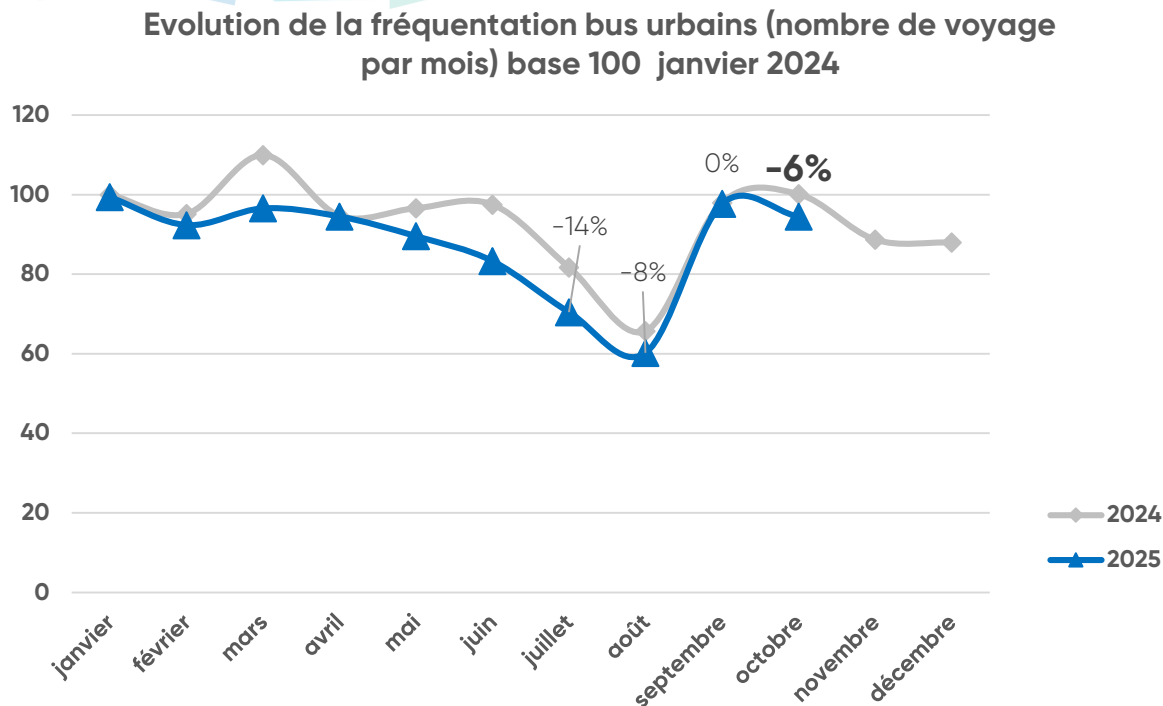
Transports collectifs (bus urbains)

Source : billettique / M réso

Territoire – Grenoble
Alpes Métropole :



2 323 865 voyages en
octobre 2025 / 2 460 964
voyages en octobre 2024



X% : évolution
par rapport à
l'année
précédente

Bus urbains : au vu des modifications du réseau les lignes choisies pour cet indicateur sont : Pour 2024 (Janvier à Aout) : Chrono C1 à C7, Proximo 12, 13, 14*, 16, 18, 19, 22 / Pour 2024 (Aout à Décembre) : Chrono C1 à C8, Proximo 16, 17, 18, 19, 22, 24 / Pour 2025: Chrono C1 à C8, Proximo 16, 17, 18, 19, 22, 24 Données provisoires

Commentaire :

Une fréquentation en baisse en octobre 2025 par rapport à octobre 2024 (-6%).

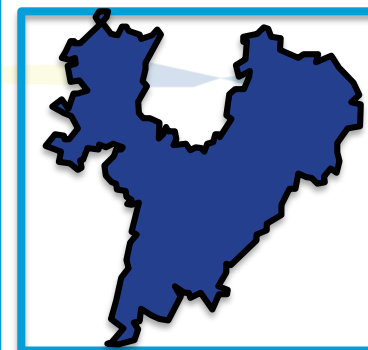
- Le réseau de bus ayant récemment évolué (nouveau réseau) il n'est pas pertinent de comparer l'évolution de la fréquentation avant 2024.



Transports collectifs (Bus interurbains)

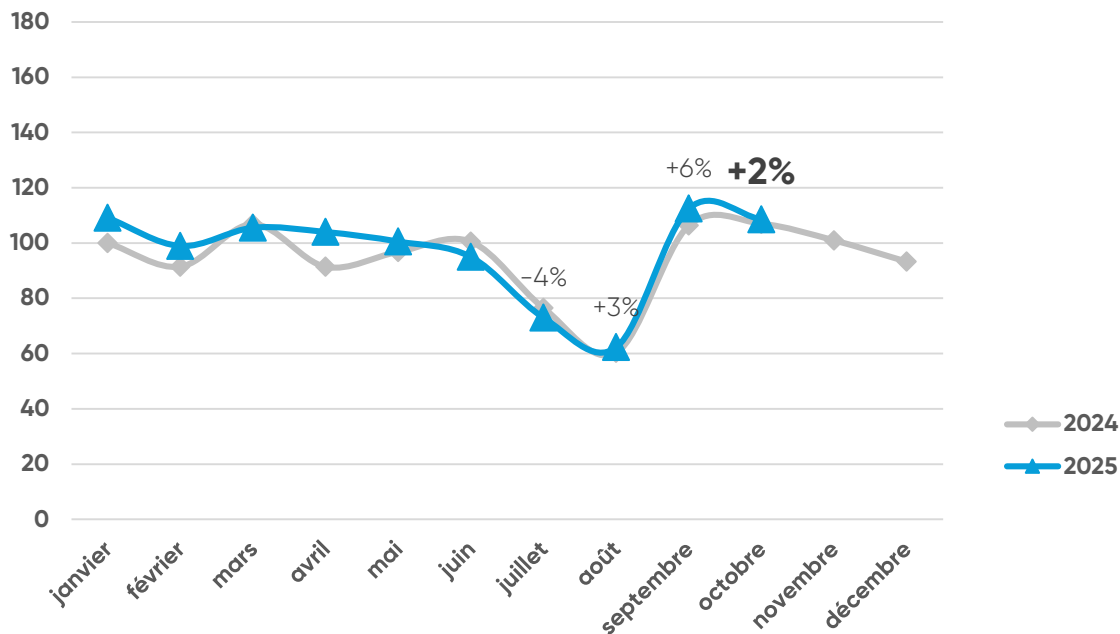
Source : billettique / M réso

Territoire – SMMAG :



338 662 voyages en octobre 2025 / 333 572 voyages en octobre 2024

Evolution de la fréquentation bus périurbains (nombre de voyage par mois) base 100 janvier 2024



X% : évolution par rapport à l'année précédente

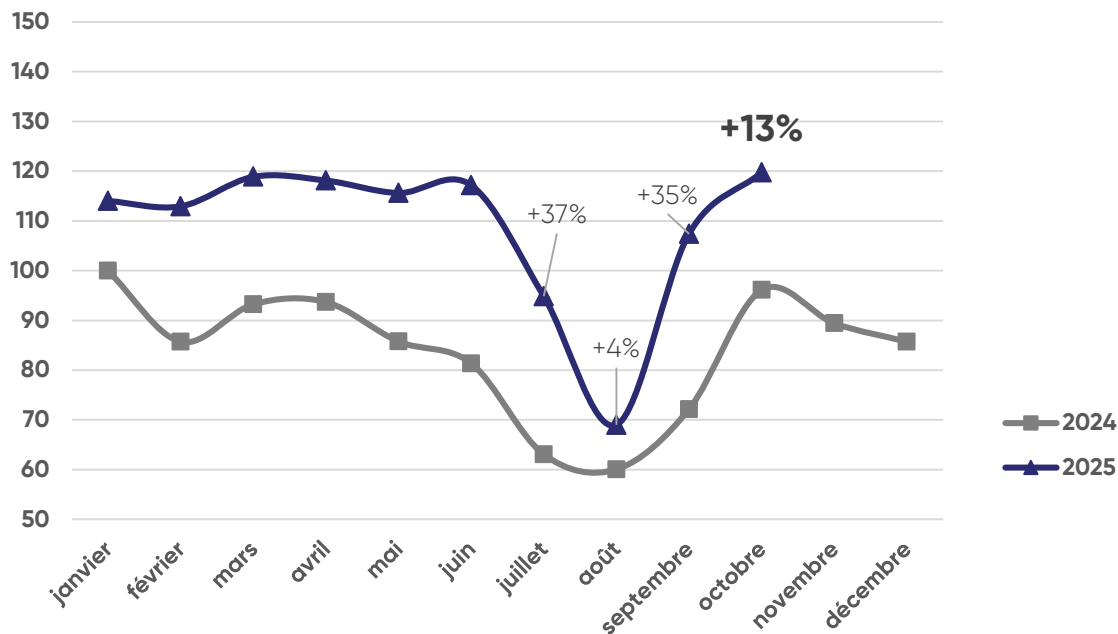
Bus interurbains : Analyse partielle sur les lignes périurbaines en fonction des données disponibles hors C9, C10, C11, C12, C13, 80, 82, 84, 86, 88, 90
 Au vu des modifications du réseau les lignes choisies pour cet indicateur sont : Pour 2024 (Janvier à Aout) : Proximo 15, 20, 21, 23, 25, 26 / Pour 2024 (Aout à décembre) : C14, Proximo 15, 20, 21, 23, 25 / Pour 2025 : C14, Proximo 15, 20, 21, 23, 25 Données provisoires

Commentaire :

Une fréquentation à la hausse en octobre 2025 par rapport à octobre 2024 (+2%).

- Le réseau de bus ayant récemment évolué (nouveau réseau) il n'est pas pertinent de comparer l'évolution de la fréquentation avant 2024.

Evolution de la fréquentation des P+R (avec barrières) – évolution de l'indice mensuel (base 100 janvier 2024)



**Territoire – Grenoble
Alpes Métropole :**



**+13% en octobre 2025
(19 294 entrées) /
octobre 2024 (18 898
entrées)**

**X% : évolution
par rapport à
l'année
précédente**

Commentaire :

Une utilisation en hausse des P+R en octobre 2025 par rapport à octobre 2024 (+13%).

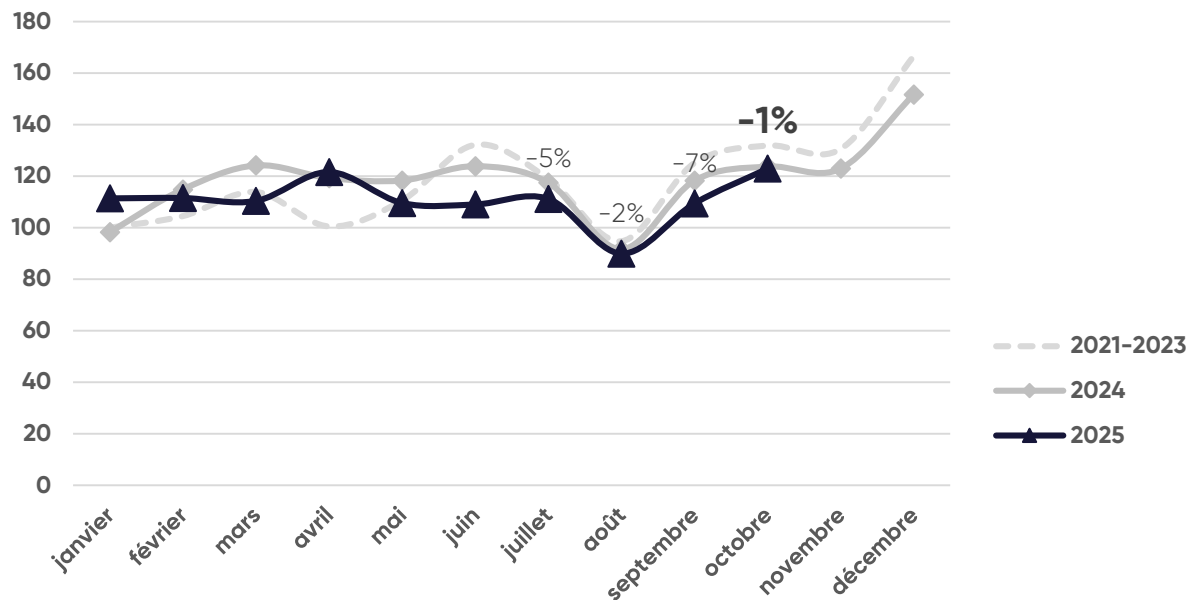
La méthode de comptabilisation du nombre d'entrées a évolué en 2024 et 2025 par rapport à celle utilisée sur la période 2021 à 2023, ces périodes ne sont donc pas comparables.



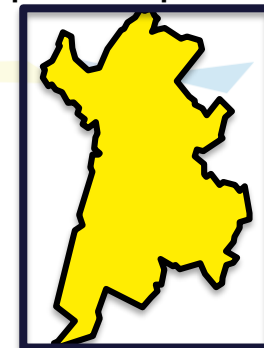
Parkings en ouvrage

Source : 21 parkings en ouvrage - Park GAM

Fréquentation des parkings (nombre d'entrées "clients horaires") évolution de l'indice mensuel (base 100 moyenne janvier 2021-2023)



Territoire – Grenoble Alpes Métropole :



-7% en octobre 2025 (93 882 entrées) / moyenne d'octobre 2021-2023 (100 694 entrées)

X% : évolution par rapport à l'année précédente

Commentaire :

Une utilisation en baisse des parkings en ouvrage en octobre 2025 par rapport à octobre 2024 (-1%).

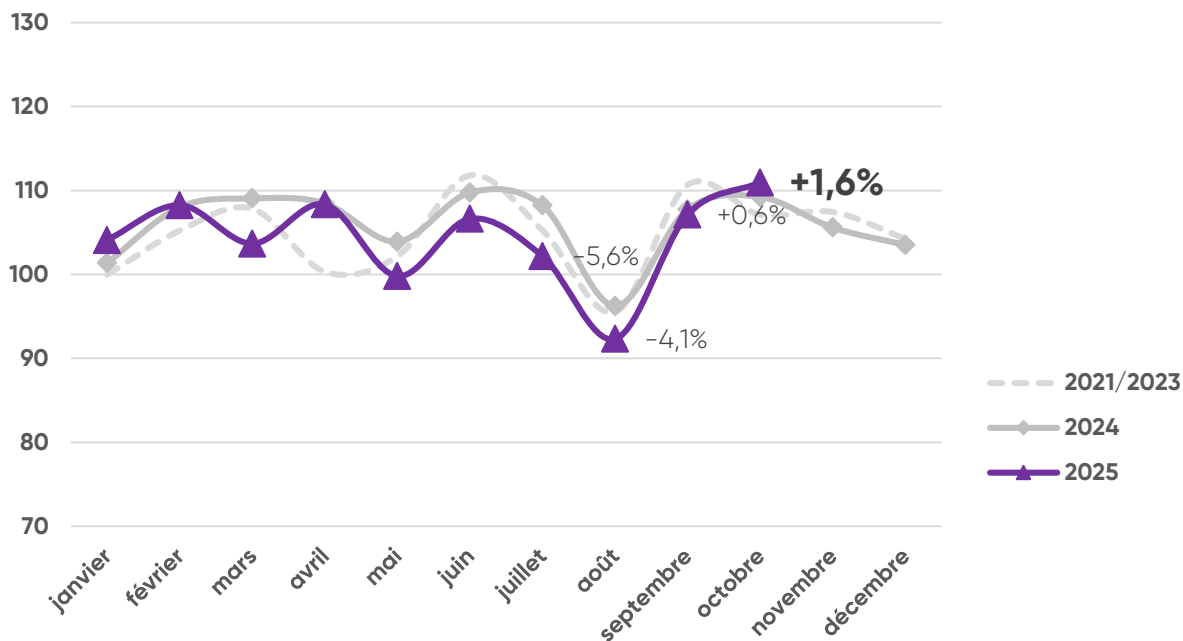
Par rapport à la moyenne des mois d'octobre de 2021 à 2023 le nombre d'entrées est en baisse de -7%



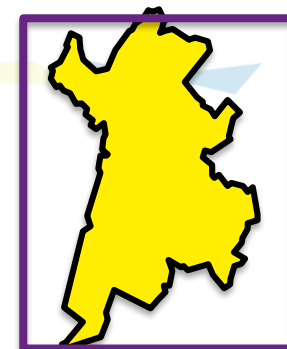
Trafic routier

Source : capteurs permanents DIR – (2 axes principaux – Rocade et RN481)

Trafic routier (nombre de véhicules mensuel)
évolution de l'indice mensuel (base 100 moyenne janvier 2021-2023)



Territoire – Grenoble :



**+4% en octobre 2025 /
moyenne de octobre
2021-2023**

X% : évolution
par rapport à
l'année
précédente

Commentaire :

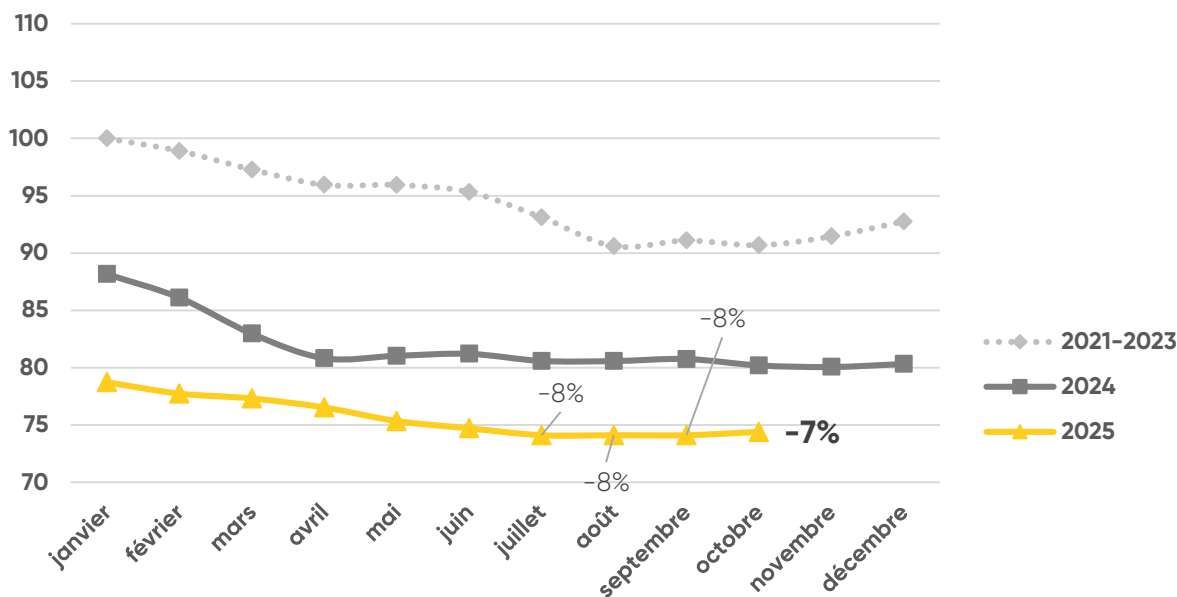
Un trafic routier en hausse sur la Rocade et la RN481 en octobre 2025 par rapport à octobre 2024 (+3,1%) et en baisse sur la nationale 481 (-6,9%)

Par rapport à la moyenne des mois d'octobre de 2021 à 2023 le trafic routier est en légère hausse de +4%.

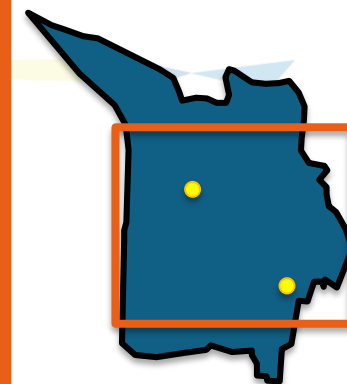
Pollution au Dioxyde d'azote (NO²)

Source : ATMO Auvergne Rhône Alpes (2 stations de proximité routière – Grands Boulevards & Eybens rocade sud)

Moyenne glissante des concentrations mensuelles en dioxyde d'azote (NO²) dans l'atmosphère aux 2 stations en proximité routière sur le territoire du SMMAG



Territoire – Grenoble – Proximité routière:



-18% en octobre 2025
moyenne mensuelle des 3 dernières années (2021-2023)

X% : évolution par rapport à l'année précédente

Commentaire :

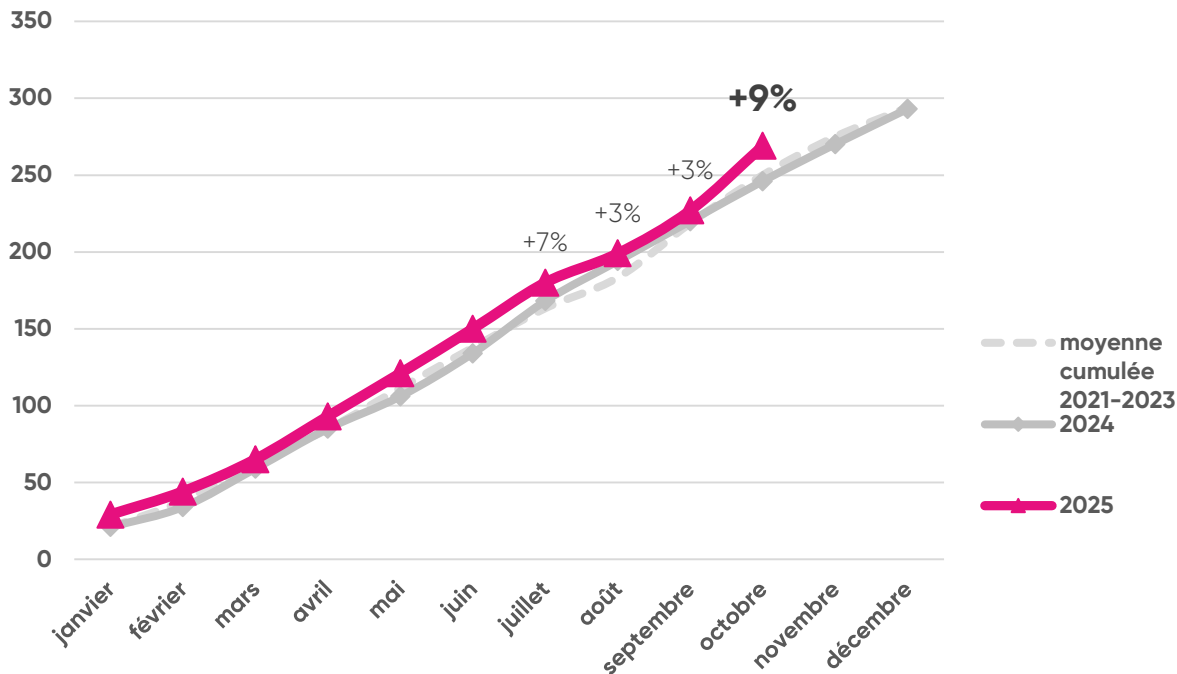
Une concentration de dioxyde d'azote (NO²) en baisse en octobre 2025 par rapport à octobre 2024 (-7%). Par rapport à la moyenne des mois d'octobre 2021 à 2023 la concentration en NO² est en baisse de -18%.



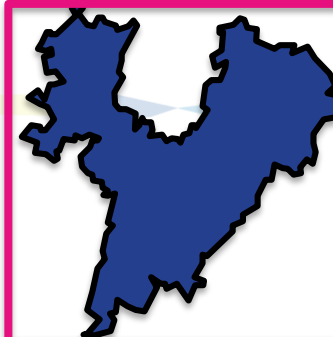
Accidentologie

Source : SMMAG (TRAXY) / accidents corporels tous modes recensés par les forces de l'ordre

Nombre d'accidents tous modes (somme cumulée par mois)



Territoire – SMMAG:



+8% en octobre 2025
(269 accidents cumulés sur l'année) / moyenne cumulée de octobre 2021-2023 (250 accidents cumulés sur l'année)

X% : évolution par rapport à l'année précédente

Commentaire :

Une légère hausse du nombre d'accidents en octobre 2025 par rapport à octobre 2024 (+9%).

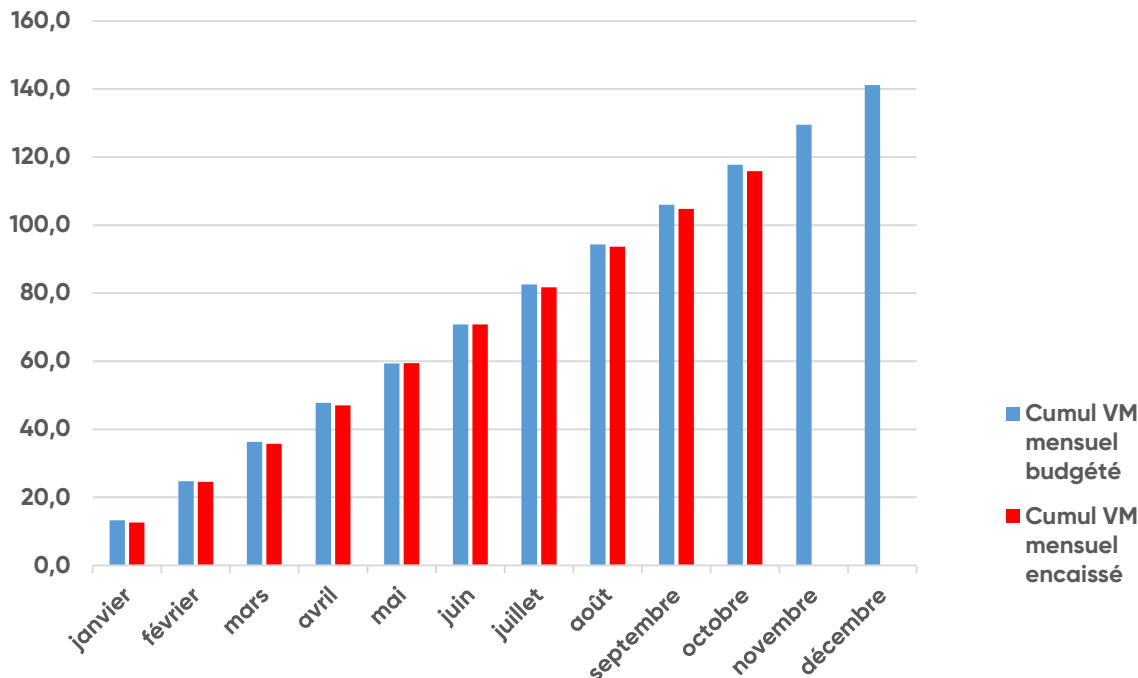
Par rapport à la moyenne des mois d'octobre de 2021 à 2023 le nombre d'accidents est également en hausse de +8%.



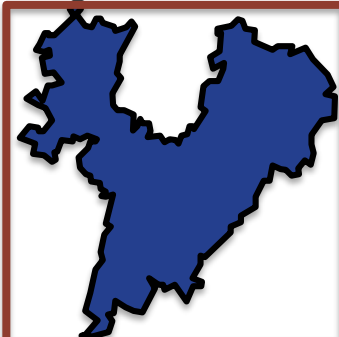
Versement mobilité

Source : SMMAG, URSSAF (Territoire GAM, CCLG, CAPV)

VM cumulé depuis début 2025 - Territoire SMMAG



Territoire – SMMAG :



Attention durant la période il y a eu deux hausses de taux de VM

- au 1er janvier 2025 changement de taux de 1,3 à 1,7 sur le Grésivaudan
- au 1er juillet 2025 changement de taux de 0.8 à 1,1 sur le Voironnais

X% : évolution par rapport à l'année précédente

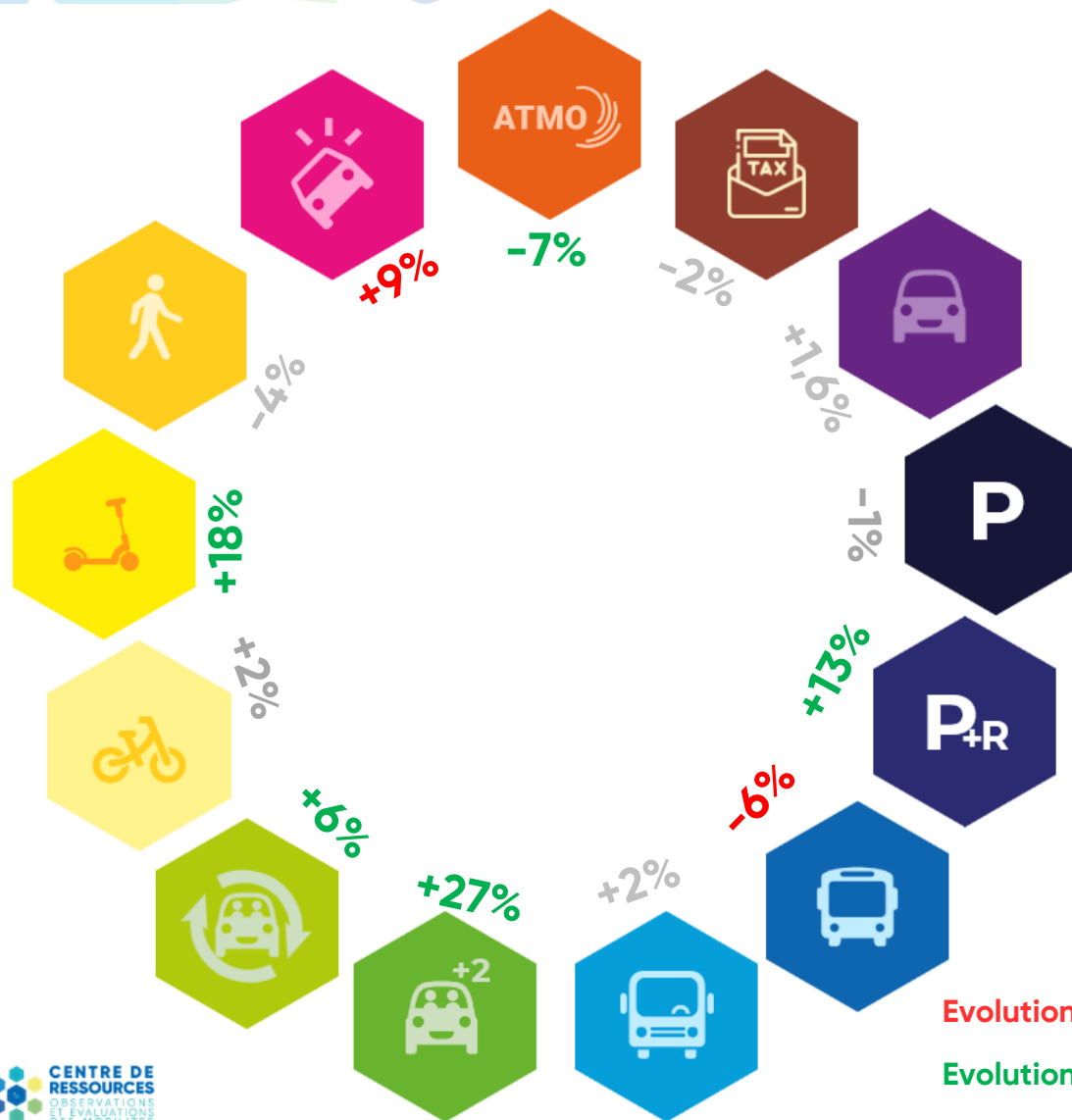
Commentaire :

En 2025, il a été observé un ralentissement du dynamisme du VM sur le territoire et plus particulièrement sur celui de la Métropole et du Grésivaudan en lien avec la situation économique des entreprises



La « roue » des mobilités du SMMAG

Synthèse d'octobre 2025 par rapport à octobre 2024



Evolution négative +/- 5%

Evolution positive +/- 5%

Stable

Contexte mensuel

Evènement(s) :

Météorologique :

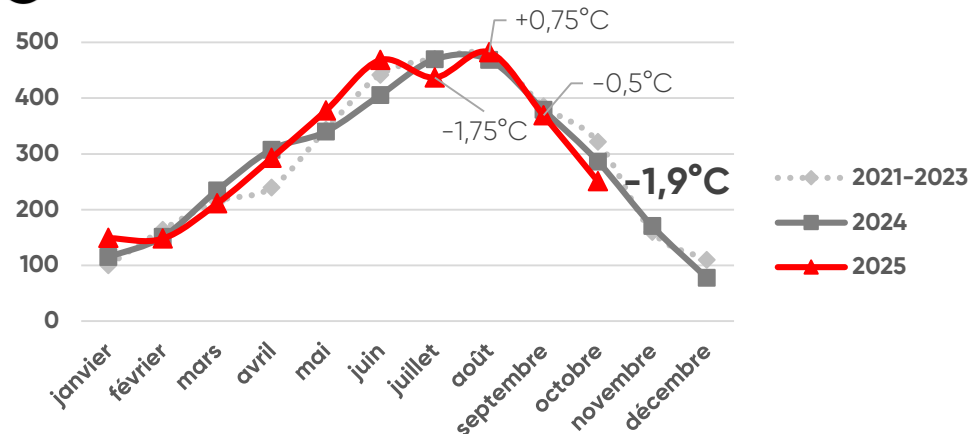
- Des températures légèrement en dessous de la moyenne des 5 dernières années ($-1,9^{\circ}\text{C}$)
- Des précipitations légèrement supérieures aux normales saisonnières (+1,2 mm)

Mouvements sociaux :

- jeu. 02/10 : journée de grève (PTA à 77 %) : estimation de pertes de -61 896 voyages (TC)
- jeu. 09/10 : journée de grève (PTA à 28 %) : estimation de pertes de -258 793 voyages (TC)



Evolution des températures moyenne de 2024 par rapport 5 dernières années



Evolution du cumul de précipitations mensuelles en 2025 par rapport à la moyenne des 3 dernières années

